

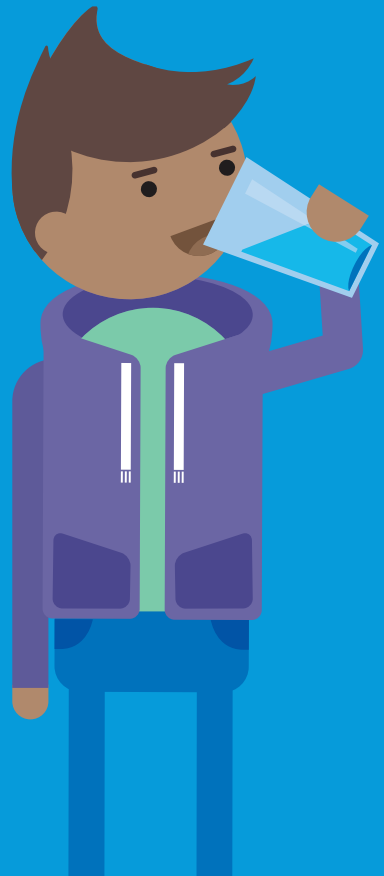


Dŵr Cymru
Welsh Water

Y Rheoliadau Dŵr



Sut maen nhw'n
effeithio arnoch chi.



Cadw ein dŵr yn ddiogel a'n
cwsmeriaid yn fwy diogel byth.

Beth yw'r Rheoliadau?

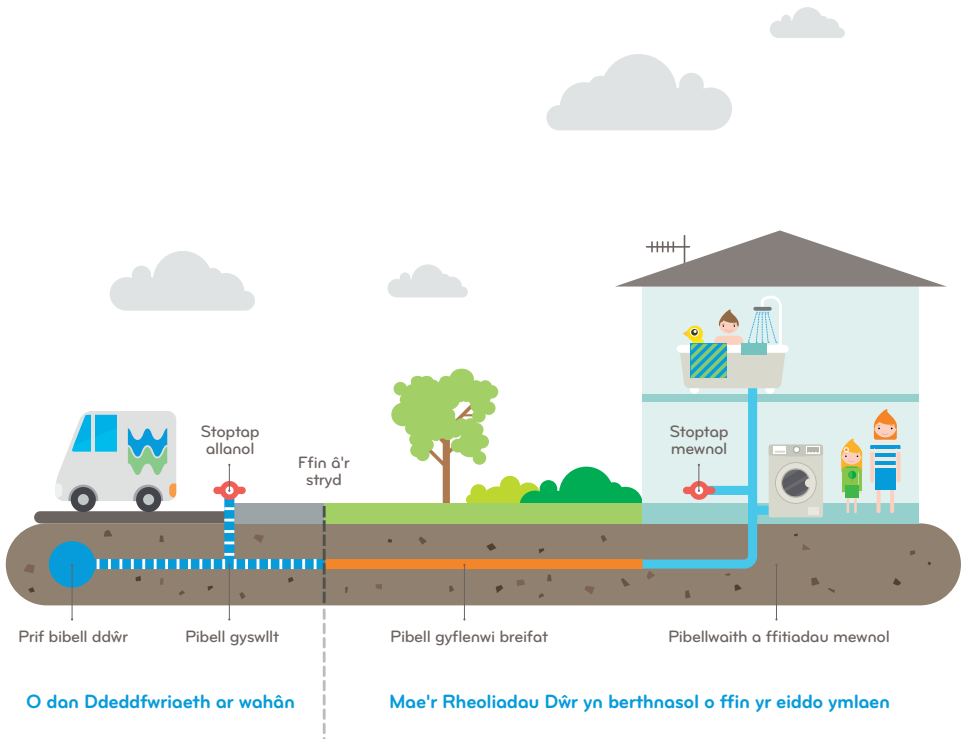
Mae Rheoliadau Cyflenwi Dŵr (Ffitiadau Dŵr) 1999 (y Rheoliadau) yn berthnasol i eiddo sy'n cael cyflenwadau dŵr iach gan Ddŵr Cymru.

Rhain yw'r gofynion cenedlaethol ar gyfer dylunio, gosod a chynnal systemau plymio, ffitiadau dŵr a chyfarpar sy'n defnyddio dŵr ar draws Cymru a Lloegr.

Prif bwrpas y Rheoliadau yw amddiffyn iechyd y cyhoedd trwy atal gwastraff, camddefnydd, defnydd diangen, mesuriadau gwallus ac yn bwysicach na dim, halogiad y dŵr rydym yn ei gyflenwi ar gyfer cwsmeriaid.

Ymhle mae'r Rheoliadau'n berthnasol?

Ar y cyfan, mae'r Rheoliadau'n berthnasol o'r pwynt lle mae ein cyflenwad yn trosglwyddo i'r bibell gyflenwi sy'n mynd i mewn i eiddo ein cwsmeriaid, i'r pwynt lle mae'n cael ei ddefnyddio mewn tapiau, falfiau a chyfarpar.



● Pwy sy'n gorfod cydymffurfio â'r Rheoliadau?

Fel perchnogion neu ddeiliaid eiddo rydym yn eu cyflenwi, rhaid i'n cwsmeriaid gydymffurfio â'r ddeddfwriaeth yma.

Mae'r Rheoliadau'n sôn hefyd am y bobl sy'n gosod y ffitiadau dŵr, sy'n golygu bod rhaid i unrhyw un sy'n gosod neu'n cynnal ffitiadau dŵr sicrhau bod eu gwaith yn bodloni'r gofynion.

● Rôl Dŵr Cymru

Fel eich cyflenwr dŵr, mae dyletswydd ar Ddŵr Cymru i orfodi gofynion y rheoliadau yn eich eiddo. Mae ein Rheoleiddwyr yn cyflawni archwiliadau o'n gwaith i weld sut rydyn ni'n gweithredu o fewn y rôl yma er mwyn sicrhau bod ein dull o weithredu mewn perthynas â'n cwsmeriaid yn gyson ac yn deg a'i fod yn cydymffurfio â gofynion y Rheoliadau.

Yma yn Dŵr Cymru rydyn ni'n falch o roi ein cwsmeriaid yn gyntaf, ac rydyn ni'n gwneud popeth o fewn ein gallu i gydweithio'n agos â'n cwsmeriaid i ddatrys problemau a helpu i unioni pethau.

Mae Dŵr Cymru'n cyhoeddi polisi gorfodi ar ein gwefan lle gallwch ddarllen rhagor am ein ffordd o weithio gyda'n cwsmeriaid er mwyn hybu cydymffurfiaeth ar draws ein hardal gyflenwi.

● Beth gallwch ei wneud i gydymffurfio?

Dydym ni ddim yn disgwyl i'n holl gwsmeriaid wybod beth yw gofynion y Rheoliadau, ond gallwch chwarae eich rhan trwy brynu nwyddau sy'n cydymffurfio â nhw, mae rhagor o fanylion am hyn isod, a thrwy ddefnyddio pobl broffesiynol sy'n gyfarwydd â'r Rheoliadau i gyflawni unrhyw waith plymio.

Os oes unrhyw amheuaeth, mae ein harbenigwyr ar y Rheoliadau yma pan fo angen i gynnig arweiniad i'ch cynorthwyo i gydymffurfio.

Gallwch ddod o hyd i blymwr lleol cymeradwy trwy fynd i'n gwefan yn www.dwrcymru.com a defnyddio bar chwilio WaterSafe ar ein tudalen Rheoliadau Dŵr.



Contractwyr Cymeradwy

Mae gan aelodau o gynlluniau Contractwyr Cymeradwy, fel WaterSafe, gymwysterau cymeradwy ac yswiriant. Felly trwy eu defnyddio nhw, gallwch fod yn hyderus y caiff y gwaith ei gyflawni'n gywir ac i safon briodol. Mae aelodau'r cynlluniau hyn yn cael archwiliadau cyson gan Ddŵr Cymru er mwyn sicrhau eu bod yn dal i gydymffurfio.

Bydd Contractwr Cymeradwy yn darparu tystysgrif ar eich cyfer sy'n datgan bod eu gwaith yn cydymffurfio â'r Rheoliadau. Maent wedi eu heithrio rhag gorfod ein hysbysu am rai mathau o waith y maent yn ei gyflawni ymlaen llaw hefyd. Fel arall, byddai angen ein hysbysu ni cyn dechrau a chael ein caniatâd i gyflawni'r gwaith.

Gallwch ddod o hyd i blymwr lleol cymeradwy trwy fynd i'n gwefan yn www.dwrcymru.com a defnyddio bar chwilio WaterSafe ar ein tudalen Rheoliadau Ddŵr.

Nwyddau sy'n cydymffurfio

Wrth ystyried prynu ffitiadau a chyfarpar plymio, y peth gorau bob tro yw sicrhau bod y cynnyrch rydych chi'n ei ddewis o ansawdd a safon briodol. Dylech ystyried hefyd a yw'r hyn rydych am ei osod yn addas i'r amgylchedd lle caiff ei ddefnyddio.

Mae'r Rheoliadau'n pennu'r gofynion ar gyfer ffitiadau ddŵr ac yn cynnig rhestr o ffyrdd y gall ffitiad neu nwydd ddangos cydymffurfiaeth. Gelwir hyn yn gydymffurfiaeth â Rheoliad 4.

Mae'r ddeddfwriaeth yn cwmpasu'r holl ffitiadau a fydd yn cludo neu'n defnyddio ein cyflenwadau ddŵr. Mae hynny'n cynnwys pethau fel tapiau, cawodydd, bwyleri cyfun a hyd yn oed cyfarpar domestig sy'n cysylltu â'r brif bibell ddŵr.

Rydyn ni'n annog ein cwsmeriaid a'u gosodwyr i ofyn i'w cyflenwyr ddarparu tystiolaeth o gydymffurfiaeth ar gyfer y nwyddau maent yn bwriadu eu defnyddio, am y gellir gofyn i chi ddangos tystiolaeth fod eich nwydd yn cydymffurfio â'r Rheoliadau.

Ffynonellau ddŵr eraill

Os oes gennych gyflenwad ddŵr preifat yn ogystal â chyflenwad gennym ni, neu os ydych chi'n defnyddio ddŵr glaw neu ddŵr llwyd ar eich eiddo, mae yna bethau pwysig y mae angen i chi fod yn ymwybodol ohonynt er mwyn sicrhau nad ydych mewn risg o halogi'r cyflenwad ddŵr, a'ch bod yn cydymffurfio â'r gyfraith.

Ni all cyflenwadau ddŵr preifat, neu systemau sy'n defnyddio ddŵr glaw/ddŵr llwyd, byth gael eu cysylltu â'n cyflenwad trwy'r brif bibell ddŵr. Os yw'r ddwy system yn gweithredu ar wahân, dylid eu labelu a'u gosod mewn modd sy'n atal unrhyw bosibilrwydd o draws-halogiad yn y dyfodol. Os oes angen i chi ategu eich cyflenwad ddŵr preifat neu system ddŵr amgen, yna rhaid i chi roi gwybod i ni. Byddwn ni'n hapus i roi cyngor i chi ar y ffordd gywir o wneud hyn.



Cyflwyno Hysbysiad

Mae hi'n ofynnol ein hysbysu ni am sawl math o waith plymio ymlaen llaw cyn y gellir dechrau'r gwaith. Mae hyn er mwyn cadw'r cyflenwad dŵr yfed yn ddiogel bob amser.

Rydyn ni'n adolygu'r holl hysbysiadau sy'n dod i law, ac mae'n bosibl y byddwn ni'n pennu amodau ar unrhyw waith gosod lle bo hynny'n briodol. Mae'r tabl isod yn cynnwys rhestr o'r gwaith y mae angen cyflwyno hysbysiad amdano ymlaen llaw, yn ôl gofynion y Rheoliadau.

TABL GWAITH HYSBYSADWY

1. Codi adeilad neu strwythur arall nad yw'n bwl nac yn bwl nofio.
2. Ymestyn neu addasu system dŵr ar unrhyw eiddo nad yw'n dŷ.
3. Newid defnydd materol unrhyw eiddo.
4. Gosod –
 - a) Bath â chapasiti o fwy na 230 litr, wedi ei fesur hyd llinell ganol y gorlif;
 - b) Bidet â chwistrell godi neu bibell hyblyg;
 - c) Uned cawod sengl (a all gynnwys mwy nag un pen cawod mewn un uned), heb fod yn gawod drenio a osodir am resymau iechyd neu ddiogelwch, â chysylltiad uniongyrchol neu anuniongyrchol â phibell gyflenwi o fath a bennir gan y rheoleiddiwr;
 - d) Pwmp neu gyfnerthydd sy'n codi mwy na 12 litr y funud, â chysylltiad uniongyrchol neu anuniongyrchol â phibell gyflenwi;
 - e) Uned sy'n ymgorffori osmosis gwrthdro;
 - f) Uned trin dŵr sy'n cynhyrchu dŵr gwastraff neu sy'n galw am ddefnyddio dŵr at ddibenion atgynhyrchu neu lanhau;
 - g) Gosod falf parth pwysau is neu unrhyw ddyfais fecanyddol arall i amddiffyn rhag hylifau categori 4 neu 5;
 - h) System ddyfrio'r ardd oni bai y bwriedir iddi gael ei gweithredu a llaw;
 - i) Unrhyw system ddŵr a osodir y tu allan i adeilad ac sydd naill ai'n llai na 750mm neu'n fwy na 1350mm islaw lefel y ddaear.
5. Adeiladu pwl neu bwl nofio a chapasiti o fwy na 10,000 litr, y bwriedir iddo gael ei adlenwi trwy ddulliau awtomatig ac a gaiff ei lenwi a dŵr a gyflenwir gan ymgymeredd dŵr.

Mae methu â chyflwyno hysbysiad am y gwaith uchod yn drosedd o dan y Rheoliadau.

● Ble gallaf i droi am ragor o wybodaeth?

Cwmni sy'n cyhoeddi canllawiau a chynngor ar ofynion y Rheoliadau yw Water Regs UK.

Mae eu gwefan yn cynnwys nifer o ddogfennau defnyddiol sydd ar gael yn hwylus ac mae eu gwasanaethau ymholiadau technegol wrth law i ateb unrhyw gwestiynau sydd gennych chi.

Gallwch gysylltu â Water Regs UK trwy fynd i www.waterregsuk.co.uk neu roi galwad iddynt ar **01495 983010**.

● Cysylltu â Ni

Os oes unrhyw gwestiynau gennych am waith gosod penodol neu rywbeth sy'n ymwneud â gorfodi'r Rheoliadau, y peth gorau i chi ei wneud yw cysylltu â ni'n uniongyrchol.

Rydyn ni'n cynnig ychydig o wybodaeth am y Rheoliadau ar ein gwefan, a gallwch ei ffeindio trwy fynd i www.dwrcymru.com/en/help-advice/water-advice/water-regulations



Gallwch gysylltu â'n tîm Rheoliadau Dŵr trwy e-bostio WaterRegulations@dwrcymru.com

